



5/ Març 2018

## SERVEIS PÚBLICS FONAMENTALS: PROTECCIÓ SOCIAL

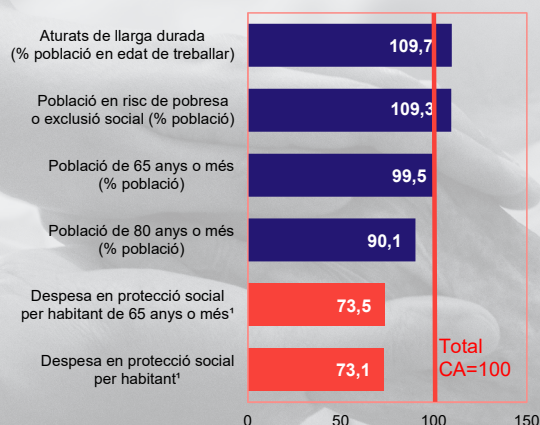
# Les asimetries en el finançament accentuen les diferències de despesa en protecció social de les comunitats autònomes

La despesa pública en protecció social està condicionada per l'envelliment i altres trets socioeconòmics de la població. Encara que la prioritat relativa otorgada a aquests serveis s'ha accelerat en els últims anys, la despesa en protecció social per habitant de la Comunitat Valenciana continua sent molt inferior a la mitjana de les CA. La discriminació financera que pateix la Comunitat Valenciana condiona el nivell de despesa social i el desplegament de les prestacions de suport a la dependència durant l'última dècada, i aquestes prestacions són menors que en la resta de comunitats.

Les necessitats de serveis de protecció social de la Comunitat Valenciana se situen al voltant de la mitjana de les comunitats autònomes o un poc per damunt, segons distints indicadors (**gràfic 1**). Així, per exemple, el percentatge d'aturats de llarga durada és 9,7 pp (punts percentuals) superior a la mitjana, la taxa de pobresa o exclusió social 9,3 pp superior i el percentatge de població de 65 anys o més se situa en la mitjana de les CA.

A pesar que les necessitats no són menys intenses que en altres llocs, la despesa en protecció social per habitant -o per habitant amb 65 anys o més- de les administracions territorials (AT: comunitats autònomes i corporacions locals), en termes de comptabilitat nacional, la Comunitat Valenciana a penes supera el 73 % de la mitjana espanyola. Una diferència tan important, de més del 26 %, és incompatible amb un nivell de prestació d'aquests serveis semblant al de la resta de comunitats.

Gràfic 1. Necessitats i despesa pública en protecció social. 2016 (total CA=100)



<sup>1</sup> La despesa pública en protecció social correspon a la despesa consolidada de les comunitats autònomes i les corporacions locals

Font: IGAE, MINHAFP, INE i elaboració pròpia

**Quadre 1. Necessitats de despesa en protecció social. 2016 (percentatges)**

	Població de 65 anys o més (% població)	Població de 80 anys o més (% població)	Població en risc de pobresa o exclusió social (% població)	Aturats de llarga durada (% població en edat de treballar)
Andalusia	16,3	4,7	41,7	9,2
Aragó	21,3	7,7	18,7	4,7
P. d' Astúries	24,4	8,7	18,5	5,6
I. Balears	15,2	4,3	19,1	3,5
Canàries	15,1	4,0	44,6	9,8
Cantàbria	20,7	7,1	24,6	4,6
Castella i Lleó	24,4	9,3	23,2	5,0
Castella - la Manxa	18,5	6,8	37,9	8,4
Catalunya	18,3	5,9	17,9	5,5
<b>C. Valenciana</b>	<b>18,5</b>	<b>5,4</b>	<b>30,5</b>	<b>7,3</b>
Extremadura	19,9	7,0	35,8	8,4
Galícia	24,3	8,5	25,4	5,4
CA de Madrid	17,1	5,3	21,7	5,9
Regió de Múrcia	15,1	4,6	34,8	6,5
Navarra	19,2	6,5	13,0	4,1
País Basc	21,4	7,0	15,9	4,3
La Rioja	20,1	7,2	17,4	4,6
<b>Total CA</b>	<b>18,6</b>	<b>6,0</b>	<b>27,9</b>	<b>6,7</b>

Font: INE i elaboració pròpia

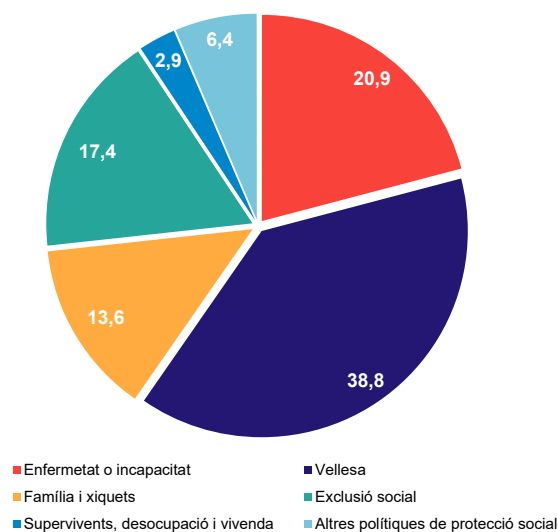
## 1. Necessitats de despesa en protecció social de les CA

Les necessitats de protecció social de cada comunitat depenen del pes en la seua població dels col·lectius més vulnerables, per distintes raons: envelliment, limitacions funcionals, pobresa, exclusió social o laboral, etc. La intensitat amb què aquests problemes es presenten en cada comunitat autònoma s'associa a les seues característiques demogràfiques i socioeconòmiques i, com es pot comprovar en el **quadre 1**, és prou diversa entre territoris segons els indicadors que aquest recull.

*L'envelliment i les característiques socioeconòmiques de les CA determinen les necessitats de despesa en protecció social*

Les dues primeres columnes presenten indicadors relacionats amb l'envelliment, que és una de les causes més importants de la intensitat de necessitats de serveis socials, sobretot després de l'aprovació en 2006 de la Llei de dependència. No obstant això, les posicions relatives de les comunitats en termes de cada un d'aquests dos indicadors no és la mateixa, cosa que posa en relleu

**Gràfic 2. Despesa pública en protecció social de les administracions territorials per subfuncions. 2016 (distribució percentual)**



Font: IGAE i elaboració pròpia

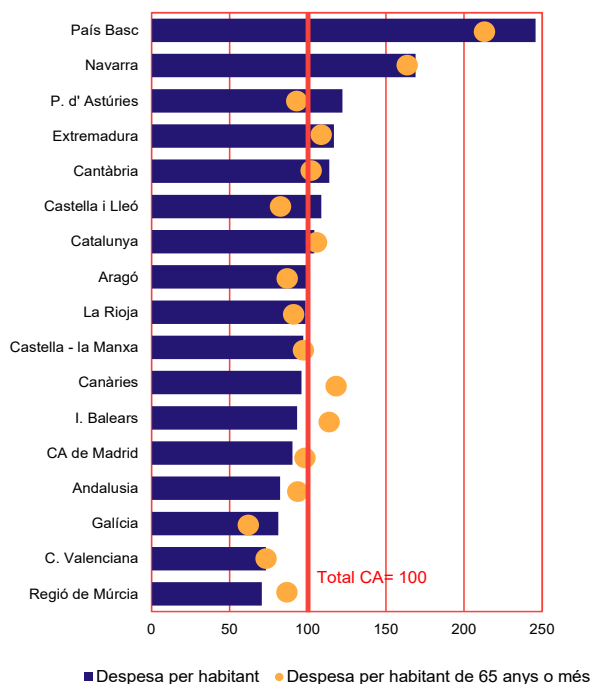
la dificultat d'objectivar la intensitat de les necessitats cada territori.

A més de l'edat, hi ha altres circumstàncies socioeconòmiques que incideixen en la major o menor necessitat serveis socials de la població. La pobresa i, en general, el risc d'exclusió social és una de les més rellevants i està influïda en l'última dècada directament per l'elevat nombre de persones amb greus problemes de desocupació de llarga durada. En les columnes 3 i 4 del **quadre 1** s'observa que, des d'aquesta perspectiva, la intensitat de les necessitats de protecció social en les regions pobres arriba a duplicar la dels territoris més pròspers. La Comunitat Valenciana confirma la seua debilitat actual des d'aquesta perspectiva, i mostra necessitats per damunt de la mitjana.

## 2. Despesa en protecció social en les CA

La despesa en protecció social per habitant en un territori depén, fonamentalment, de tres factors: la intensitat de les necessitats per habitant, els recursos amb què disposen les administracions i la prioritat atorgada a aquests serveis públics. El mesurament de la intensi-

**Gràfic 3.** Despesa en protecció social per habitant i per habitant de 65 anys o més<sup>1</sup>. 2016 (Total CA=100)



<sup>1</sup>La despesa pública en protecció social correspon a la despesa consolidada de les comunitats autònomes i les corporacions locals

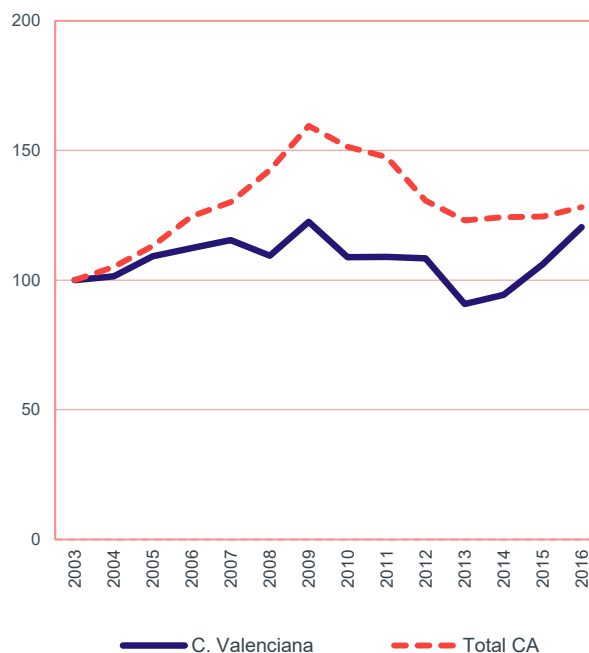
Font: IGAE, MINHAFP, INE i elaboració pròpia

tat de les necessitats de serveis de protecció social per habitant no és senzilla ja que, com mostra el **quadre 1**, els indicadors utilitzables són diversos i la posició de les comunitats varia en funció dels elegits. Tenint en compte que la despesa en protecció social de les administracions territorials es concentra molt en necessitats associades a l'edat (**gràfic 2**), es pot utilitzar la població de 65 anys o més com un indicador de necessitats un poc més precís que la població, i així ho considera el model de finançament autonòmic.

Com a mitjana, les CA realitzen dues tercers parts de la despesa pública en protecció social de les administracions territorials però aquest percentatge difereix notablement entre els distints territoris. Les diferències són conseqüència tant de les singularitats institucionals d'algunes d'aquestes (règim foral, insularitat, comunitats uniprovincials) com dels distints criteris seguits en la delegació de competències en matèria de serveis socials a les corporacions locals.

El **gràfic 3** presenta el rang de despesa de les administracions territorials (AT) en protecció social per habitant (barres) i per habitant de 65 anys o més (punts) en termes de comptabilitat nacional. Es mostra la suma de la despesa de les CA i les CL per a evitar, en la mesura que siga possible, les conseqüències de l'hetero-

**Gràfic 4.** Despesa pública real en protecció social per habitant de 65 anys o més<sup>1</sup>. Comunitat Valenciana i total CA. 2003-2016 (2003=100)



<sup>1</sup>La despesa pública en protecció social correspon a la despesa consolidada de les comunitats autònomes i les corporacions locals

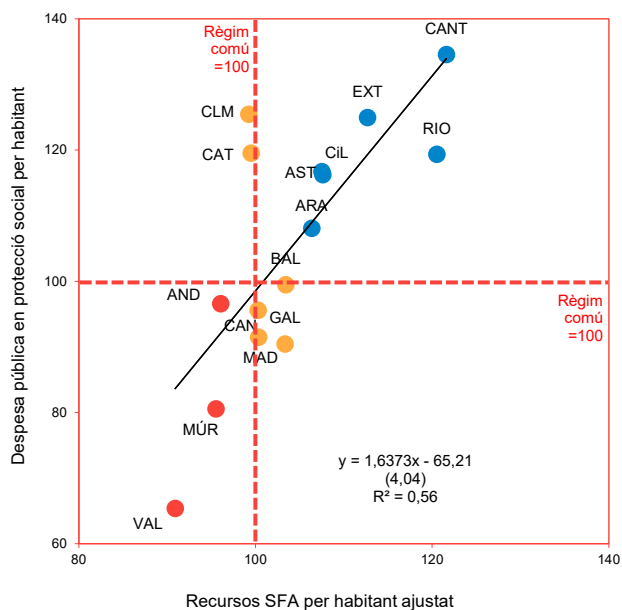
Font: IGAE, MINHAFP, INE i elaboració pròpia

geneïtat organitzativa abans mencionada. En l'extrem superior, molt per damunt de la mitjana, apareixen les comunitats forals en el dos indicadors, i es posa de manifest l'abundància de recursos. La Comunitat Valenciana apareix en la penúltima posició, només per davant de Múrcia.

*A pesar de l'esforç de millora dels últims anys, la Comunitat Valenciana continua a la cua de les CA en despesa en protecció social*

El tercer factor que pot influir en la despesa en protecció social és la prioritat relativa atorgada a aquesta política. El **gràfic 4** il·lustra aquesta aproximació i mostra la trajectòria temporal de la despesa real en protecció social de les administracions territorials per habitant de 65 anys o més a la Comunitat Valenciana i en el conjunt de les CA. En la suma de les CA es produeix una intensificació de la despesa després de l'aprovació de la Llei de dependència en 2006, en què s'aprecia un important retrocés posteriorment, amb l'arribada de la crisi i els ajustos. A la Comunitat Valenciana l'avanç inicial és molt més lent, encara que s'observa

**Gràfic 5.** Recursos SFA a competències homogènies i despesa pública en protecció social<sup>1</sup>. Mitjana 2009-2015 (total CA. Règ. comú=100)



<sup>1</sup> Els recursos de l'SFA incorporen les transferències finalistes realitzades per l'AGE a les CA per a finançar serveis públics, incloent-hi la dependència. La despesa pública en protecció social correspon a la despesa consolidada de les comunitats autònomes i les corporacions locals

Font: IGAE, MINHAFFP, INE i elaboració pròpia

una acceleració en els últims anys amb un creixement de la despesa per habitant de 65 anys o més del 28% entre 2014 i 2016 (últim any per al qual hi ha dades liquidades comparables). Aquest increment ha reduït la distància respecte a la mitjana de les CA del 40,7% en 2014 al 26,5% en 2016.

### 3. Recursos del sistema de finançament i ajudes a la dependència

La influència dels recursos amb què disposa cada comunitat en el seu nivell de despesa en protecció social sembla fora de tot dubte. Limitant les comparacions a les comunitats de règim comú, en el període 2009-2015 (**gràfic 5**), a més volum de recursos totals per habitant (ajustat) del sistema de finançament més despesa per habitant en protecció social. Encara que hi ha una certa dispersió al voltant de la tendència, la relació entre les dues variables és positivament i estadísticament significativa, i aquesta sola explica més de la meitat de les diferències.

El tracte rebut per la Comunitat Valenciana del sistema de finançament autonòmic té conseqüències en aquest

**Quadre 2.** Taxa de cobertura del Sistema per a l'Autonomia i Atenció a la Dependència per CA<sup>1</sup>, 31 de desembre de 2017 (percentatges)

	Tasa de cobertura (respecte a la població total)	Tasa de cobertura (respecte a la població de 65 anys o més)
Andalusia	2,3	14,2
Aragó	2,0	9,1
P. d' Astúries	2,1	8,3
I. Balears	1,5	9,8
Canàries	0,9	6,0
Cantàbria	2,6	12,5
Castella i Lleó	3,7	14,8
Castella - la Manxa	2,5	13,6
Catalunya	1,9	10,1
<b>C. Valenciana</b>	<b>1,2</b>	<b>6,6</b>
Extremadura	2,4	11,7
Galícia	2,0	8,3
CA de Madrid	1,8	10,5
Regió de Múrcia	2,3	15,1
Navarra	1,9	9,9
País Basc	2,8	13,0
La Rioja	2,3	11,5
<b>Total CA</b>	<b>2,1</b>	<b>10,9</b>

<sup>1</sup> La taxa de cobertura s'ha calculat com la ràtio entre el nombre de beneficiaris amb prestació i la població de dret

Font: IGAE i elaboració pròpia

terreny molt significatives: condiona el nivell de despesa en protecció social en general i, en particular, en la component més important d'aquesta: l'atenció a la dependència. En el territori valencià aquest quart pilar de l'estat de benestar s'ha recuperat més lentament que en la resta de comunitats. Com mostra el **quadre 2**, a la Comunitat Valenciana, un percentatge de població rep aquestes ajudes molt inferior a la mitjana (1,2 % davant del 2,1 %) i molt allunyat del que s'ha aconseguit en les CA del nord peninsular que disposen de més recursos, com ara Castella i Lleó, el País Basc o Cantàbria, que doblen en taxa de cobertura la Comunitat Valenciana. El mateix passa si s'agafa com a referència la població de 65 anys o més (6,6 % davant del 10,9 %). El lent desplegament d'aquesta política s'ha reflectit tant en la lentitud de les concessions com en la magnitud dels serveis oferits.

*L'infrafinançament que pateix la Comunitat Valenciana limita el desenvolupament dels serveis de protecció social i suport a la dependència*